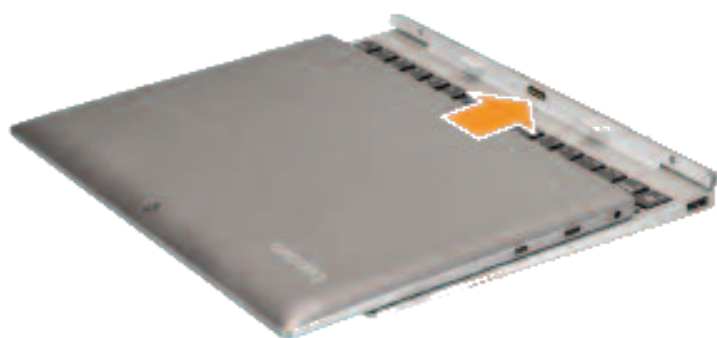




DÉPARTEMENT
**BOUCHES
DU-RHÔNE**

GUIDE D'UTILISATION DE LA TABLETTE 2017

LENOVO MIIX 320-10ICR



SOMMAIRE

PAGE 2 : DÉCOUVERTE DU MATÉRIEL

PAGE 3 À 6 : POUR BIEN DÉMARRER

PAGE 7 : A LA MAISON

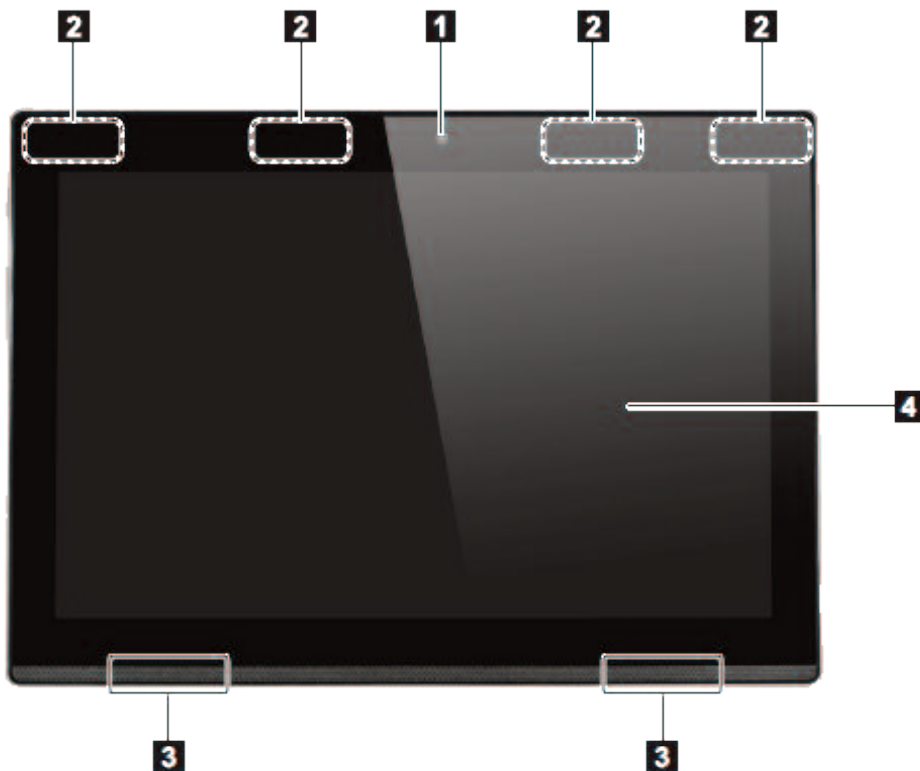
PAGE 8 : EN CAS DE PROBLÈME



DÉCOUVERTE DU MATÉRIEL

Vue de dessus :

1. Caméra avant
2. Antennes wifi
3. Haut-parleur
4. Ecran tactile



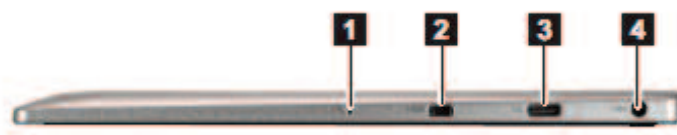
Vue de gauche :

1. Fiche audio multifonction
2. Bouton Baisser le volume
3. Bouton Augmenter le volume
4. Indicateur Alimentation
5. Bouton Alimentation



Vue de droite :

1. Microphone intégré
2. Port micro HDMI
3. Port USB
4. Fiche d'adaptateur secteur

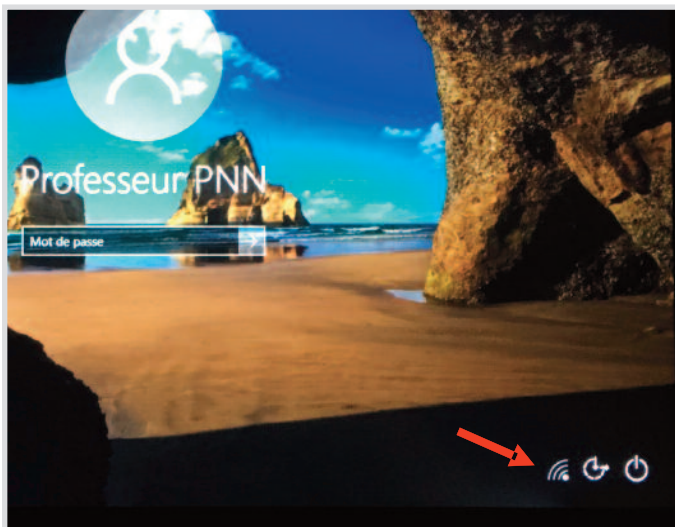


Remarque :

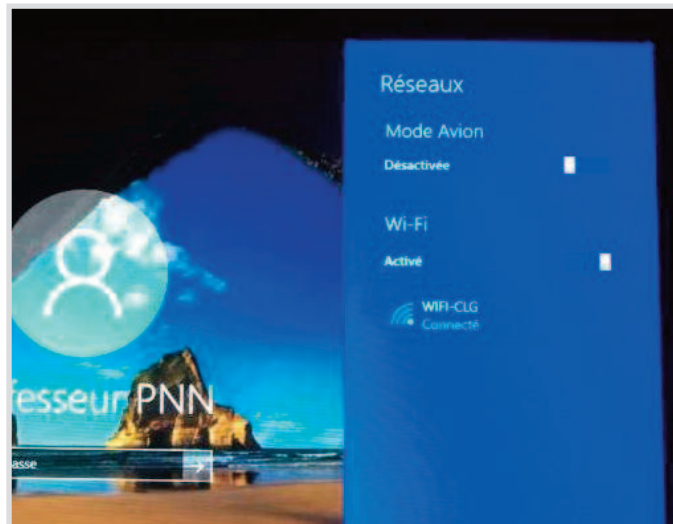
- Les microphones classiques ne sont pas pris en charge par la fiche audio multifonction.
- En cas de branchement d'un casque audio d'une autre marque, la fonctionnalité d'enregistrement pourrait ne pas être prise en charge, en raison de la différence entre les normes industrielles.

POUR BIEN DÉMARRER

PREMIÈRE CONNEXION AU COLLÈGE APRÈS LA PERSONNALISATION



Vérifiez que la tablette accède au réseau WiFi du collège en cliquant sur l'icône WiFi



Vérifiez que WIFI-CLG est bien connecté

Si WIFI-CLG n'apparaît pas ou si vous rencontrez une difficulté pour vous y connecter. Rapprochez-vous de l'ATI.

CONFIGURATION DU SYSTÈME D'EXPLOITATION

Le système

La tablette est livrée avec Windows 10 Éducation et intégré au domaine Sercol (réseau du collège).

Lorsque vous êtes au collège, cela vous permet de vous connecter sans intervention au WiFi sécurisé du collège et d'avoir accès à l'ensemble des ressources de l'établissement.

Droits et restrictions

Les élèves sont « Utilisateur standard avec privilèges » et soumis à certaines restrictions.

Vous pouvez toutefois installer des logiciels à partir du centre logiciel, configurer la connexion WiFi de votre domicile et installer votre imprimante (1).

(1) Si pilotes d'installation déjà présents dans le système

MISE EN VEILLE / ARRÊT

Sur Windows 10, l'accès au menu de mise en veille ou d'arrêt a changé :

1. Cliquez sur l'icône Windows (en bas à gauche)
2. Cliquez sur l'icône Marche/Arrêt
3. Choisissez l'option de votre choix

Rappel : Le mode veille consomme de l'énergie.

NB : Une pression longue sur le bouton d'alimentation de la tablette provoque aussi une demande d'arrêt du système.



Lors du trajet domicile-collège, vous devez impérativement arrêter la tablette.

GESTION DES DOCUMENTS

Deux dossiers sont à votre disposition pour sauvegarder vos documents :

- « Documents Collège » sauvegardés sur le serveur du collège (U:)
- « Documents Maison » sauvegardés sur la tablette (« Documents »)

Attention : Le dossier « Documents Collège » n'est pas accessible depuis le domicile. Il appartient à l'utilisateur de copier les documents, dont il a besoin pour travailler à domicile, depuis le dossier « Documents Collège » vers le dossier « Documents Maison ».

LES APPLICATIONS

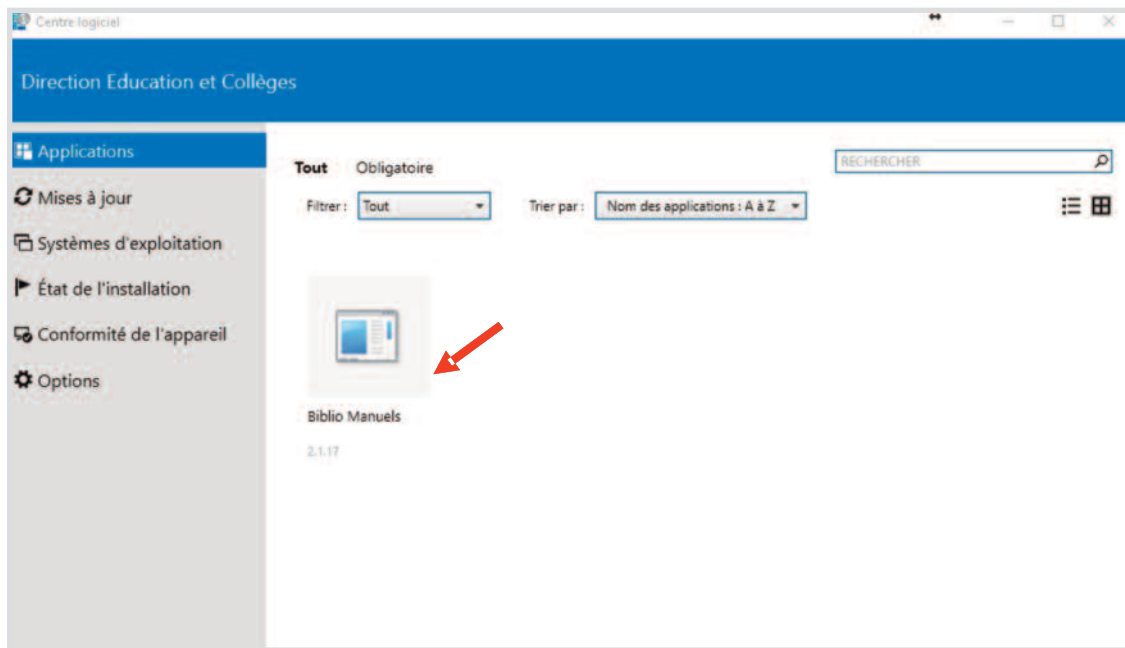
Voici la liste des logiciels préinstallés sur la tablette :

Mozilla Firefox	Adobe Acrobat Reader
Microsoft Edge et Internet Explorer	Adobe Air
Open office	Adobe Flash Player
Notepad ++	Adobe Shockwave Player
PhotoFiltre 7	Java
Photorécit 3 pour Windows	Plugin Unity
Windows Movie Maker	Quick time
Audacity + Encodeur LAME MP3	Agent CompuTrace (système antivol + service de géolocalisation)
Scratch offline Editor	Windows Defender (antivirus géré par le réseau du collège)
VLC	
7 zip	

Ce socle commun pourra être enrichi par les applications disponibles dans le centre logiciel.

COMMENT INSTALLER UN LOGICIEL À PARTIR DU CENTRE LOGICIEL

- Cliquez sur l'icône Windows
- Sur l'écran d'accueil, cliquez sur « Centre logiciel »



- Cliquez sur l'application de votre choix puis sur « Installer »
L'application s'installe automatiquement, sans aucune intervention de l'utilisateur.

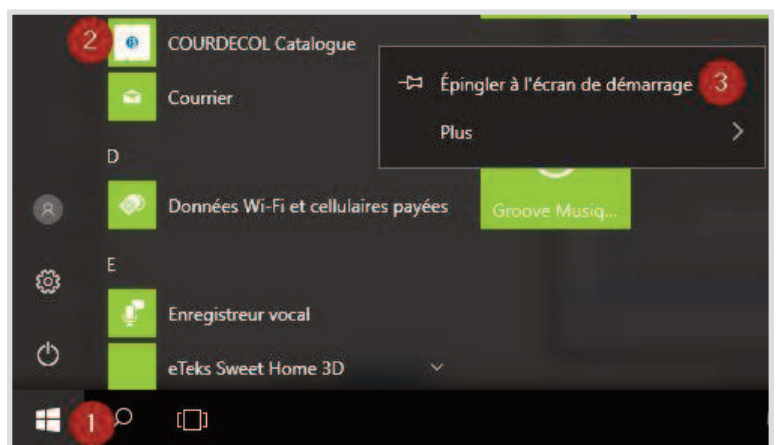
Rappel : Seules les applications du centre logiciel peuvent être installées par les élèves.

NB : Si l'icône n'apparaît pas sur le bureau, vous pouvez utiliser la loupe pour rechercher le logiciel et ajouter l'icône à votre écran de démarrage.

PERSONNALISATION DE L'ÉCRAN DE DÉMARRAGE (MENU DÉMARRER)

Vous pouvez personnaliser le menu démarrer avec vos applications préférées en effectuant les opérations suivantes :


1. Cliquez sur l'icône Windows
2. Faites un clic droit sur l'application de la liste que vous souhaitez ajouter au menu démarrer
3. Sélectionnez « Épingler à l'écran de démarrage »



Les applications ainsi épinglées seront disponibles sous forme de « tuile » en mode tablette.

UTILISATION DE L'ÉCRAN TACTILE

D'après le Guide de l'utilisateur LENOVO

Mouvements fréquemment utilisés	Tâches effectuées
<p>Toucher Touchez une fois un élément.</p> 	<p>Permet d'effectuer une action, notamment le lancement d'une application, l'ouverture d'un lien, ou encore l'exécution d'une commande. Cette action est semblable à un clic gauche avec une souris.</p>
<p>Tourner Placez deux doigts ou plus sur un élément, puis faites tourner votre main.</p> 	<p>Permet de tourner un objet. (Remarque : Certains éléments ne peuvent pas être tournés, en fonction de l'application.)</p>
<p>Glisser Faire glisser votre doigt sur l'écran.</p> 	<p>Permet d'effectuer un panoramique ou de faire défiler les listes et les pages. Permet également de déplacer un objet, et peut être utilisé pour dessiner ou écrire, selon l'application. Cette action est semblable à l'action d'appuyer et de maintenir enfoncé, pour effectuer un panoramique ou faire défiler à l'aide d'une souris.</p>
<p>Appuyer et maintenir Appuyez votre doigt, et maintenez-le en place pendant un moment.</p> 	<p>Permet de consulter les détails des informations avant de procéder à une action. Permet également d'obtenir plus d'options pour ouvrir un menu. Cette action est semblable à un clic droit avec une souris.</p>
<p>Faire un Zoom Déplacez deux doigts de manière à les rassembler ou à les éloigner tout en touchant l'écran.</p> 	<p>Permet d'effectuer un zoom avant ou arrière sur les applications de visualisation, notamment les images et les cartes. Permet également d'atteindre directement le début ou la fin d'une liste.</p>

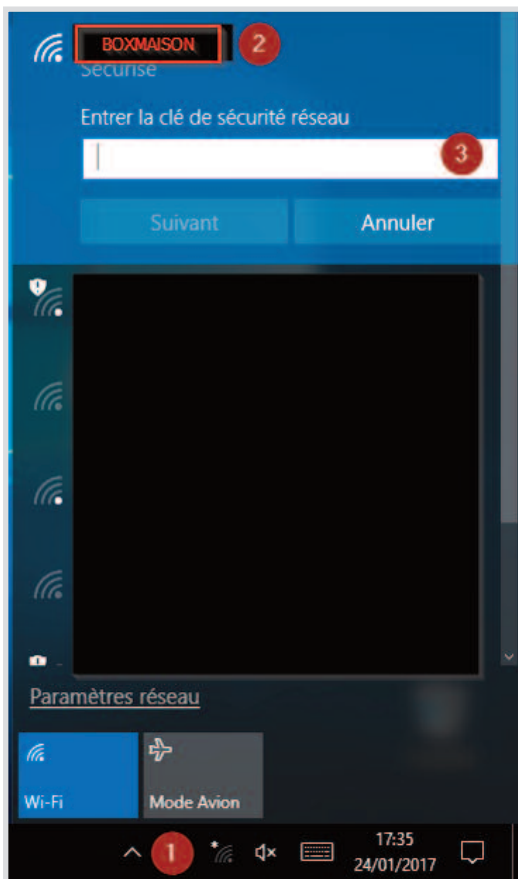
A LA MAISON

GESTION DES DOCUMENTS

Rappel : Seul le dossier « Documents Maison » est accessible au domicile.

Lorsqu'il est connecté au collège, l'utilisateur doit transférer les documents dont il a besoin pour travailler à domicile dans le dossier « Documents Maison ».

CONNEXION AU RÉSEAU WIFI DE LA MAISON



Lorsque la fonction WiFi est activée, l'ordinateur procède automatiquement à la recherche des réseaux sans fil disponibles, puis les affiche sous forme de liste.

1. Cliquez sur icône WiFi
2. Sélectionnez la connexion de la box de votre domicile et cliquez sur se connecter
3. Saisissez la clé réseau.

Vérifiez votre saisie en restant appuyé sur l'œil puis cliquez sur suivant

Votre tablette est paramétrée pour accéder au Wifi de la maison !

FILTRAGE INTERNET

Le filtrage Internet est déjà paramétré dans la tablette lors de la livraison. La connexion est donc filtrée de la même façon qu'au collège !

Lors du lancement d'un navigateur, une authentification est requise.

Vous devez utiliser votre nom d'utilisateur et mot de passe GIC/Sercol.

A L'ATTENTION DES PARENTS

Attention ! Il faut bien garder à l'esprit que le filtrage automatique n'est pas sans faille.

Ils ne remplacent en aucun cas une supervision de l'utilisation d'Internet par un adulte. Nous vous conseillons donc d'être présent et d'accompagner votre enfant quand il va sur Internet.

EN CAS DE PROBLÈME

RAPPEL DE LA CONVENTION TRIPARTITE SIGNÉE PAR L'ÉTABLISSEMENT, LE DÉPARTEMENT ET LE RECTORAT

L'utilisateur s'engage à informer l'établissement dès qu'il détecte un dysfonctionnement, un dommage de toute nature ou la perte ou le vol de la tablette.

Le département dispose d'une garantie avec ses prestataires qui couvre uniquement des défaillances liées à un composant ou à l'intégralité de la tablette ainsi que les problèmes du système imputables au constructeur.

La garantie ne s'applique pas lorsque la tablette comporte des chocs, éraflures ou traces altérant sa surface. Les tablettes ne doivent pas être réparées ou démontées par l'utilisateur. Ces opérations entraînant l'annulation de la garantie par le fabricant, le Département demandera dans ce cas au représentant légal le remboursement du matériel.

Durée des garanties :

- Garantie panne sur 3 ans pour les tablettes
- Garantie panne sur 2 ans pour les claviers
- Garantie panne sur 2 ans pour les accessoires
- Garantie panne sur 4 ans pour les mobiliers de stockage.

En cas de dégradation volontaire du matériel ou abus de confiance, le Département pourra engager toutes actions ou recours à l'encontre du ou des responsables.

Il est fortement recommandé à l'utilisateur ou à son représentant légal de souscrire une assurance permettant de couvrir les risques liés à l'usage de la tablette tactile (contrat dommages aux biens).

Tout sinistre (vol, dégradation, casse, panne...) devra être impérativement et immédiatement signalé auprès du collègue sous 48 heures.

En cas de vol, une plainte devra être déposée par l'utilisateur ou son représentant légal auprès des services de police ou de gendarmerie sous 48 heures.

En cas de perte ou de vol de la tablette, ou sur demande des autorités compétentes, le dispositif de géolocalisation à distance pourra être activé.